

BUDGET TOTAL  
DE LA COMMUNE  
**7 091 330 €**

| MAI 2026

## DES CHIFFRES-CLÉS



**4 899**  
HABITANTS



**70**  
AGENTS (dont 55,5 équivalent temps plein)



**603**  
ENFANTS SCOLARISÉS



**5,07 M €**  
BUDGET  
DE FONCTIONNEMENT



**2,01 M €**  
BUDGET  
D'INVESTISSEMENT



**80 K €**  
AU CCAS (Solidarités, .....)



**157 K €**  
AUX ASSOCIATIONS SCOLAIRES  
APE, APEL, USEP, OGE... ..



**53,5 K €**  
AUX AUTRES ASSOCIATIONS



**145 K €**  
AUX SYNDICATS  
DE PISCINE ET DE MUSIQUE

## EDITO



Bourgbarréennes, Bourgbarréens,

Le 2 mars dernier — quelques jours avant les élections municipales — le conseil municipal sortant a adopté à l'unanimité le budget 2026 de notre commune. Ce budget, préparé avec responsabilité, tant par les agents municipaux que par les élus, s'inscrit dans la continuité de l'action conduite depuis 2020.

La liste nouvellement élue, l'assume pleinement et s'engage à le mettre en œuvre avec la même exigence au service de Bourgbarré et de ses habitants.

Nous le savons : le contexte international actuel — tensions commerciales, instabilité économique mondiale, hausse des coûts des matériaux et de l'énergie — aura inévitablement des conséquences sur les finances de notre commune, comme sur celles de toutes les collectivités locales. Mais nous ne voulons pas pour autant construire notre action dans l'inquiétude : notre rôle est de gérer avec rigueur et de continuer à agir pour vous.

Avec 7,09 millions d'euros, ce budget traduit nos priorités : l'éducation de nos enfants, le maintien de services publics de qualité et le soutien à la vie associative, moteur de notre vie locale. Nos investissements ciblent l'avenir : nos écoles, nos équipements collectifs, notre transition énergétique.

Ce numéro spécial du P'tit Écho vous donne toutes les clés pour comprendre nos choix.

► Rudolf Buisseret, adjoint aux finances

## FONCTIONNEMENT

### 5 072 300 €

Grâce aux subventions et participations, la ville finance les services et établissements suivants :

**Écoles**  
**Restauration scolaire**  
**CCAS**  
**Point Accueil Emploi**  
**École Musique sur la Rive Sud**  
**Piscine**  
**Associations sportives et culturelles**  
**La Conterie**  
**Participation à la Crèche Chapi-Chapo**  
 ...

### FONCTIONNEMENT

La section de fonctionnement couvre toutes les dépenses nécessaires à la gestion courante de la collectivité, elle permet d'assurer la bonne marche des services publics

**Personnel 50,5%**

**Charges générales 27%**

Énergie, restauration scolaire, entretien des espaces verts, maintenance des bâtiments, véhicules, achats pour le fonctionnement des services, assurances ...

**Subventions et participations 13%**

**Intérêt de l'emprunt 3,5%**

**Amortissement 6%**

### LES DÉPENSES DE FONCTIONNEMENT PRÉVUES EN 2026

Éducation, enfance, jeunesse et action sociale

**2,4 M€**

Administration générale, emprunt et relations usagers

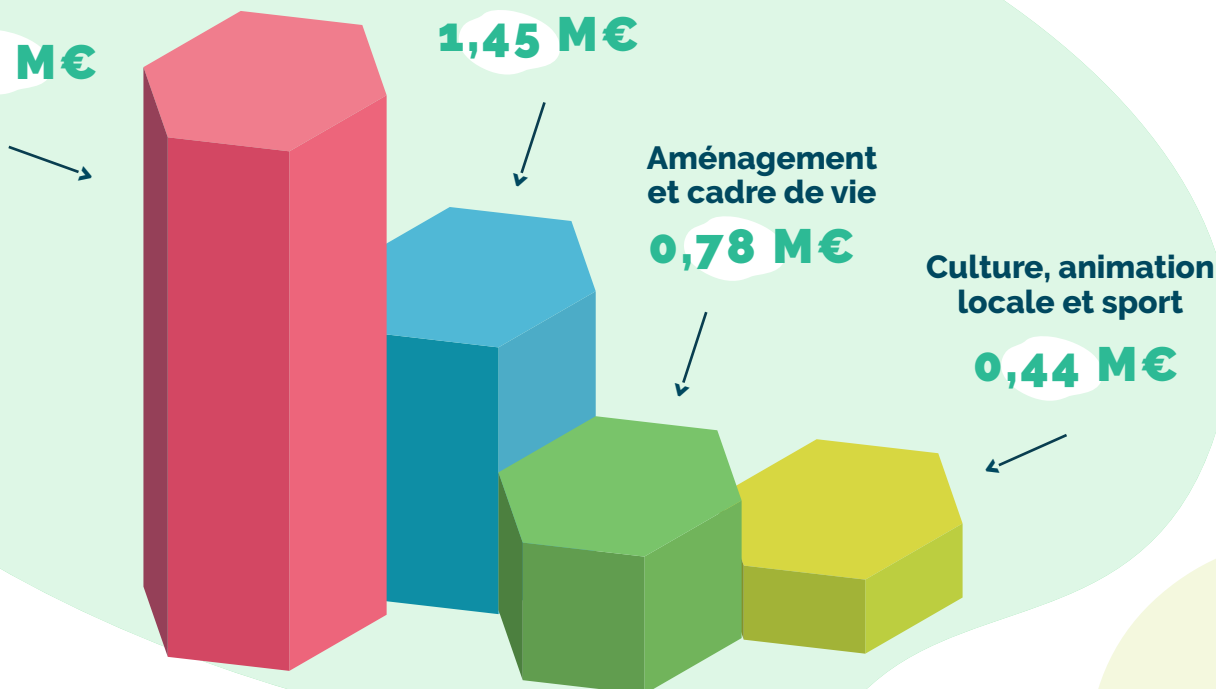
**1,45 M€**

Aménagement et cadre de vie

**0,78 M€**

Culture, animation locale et sport

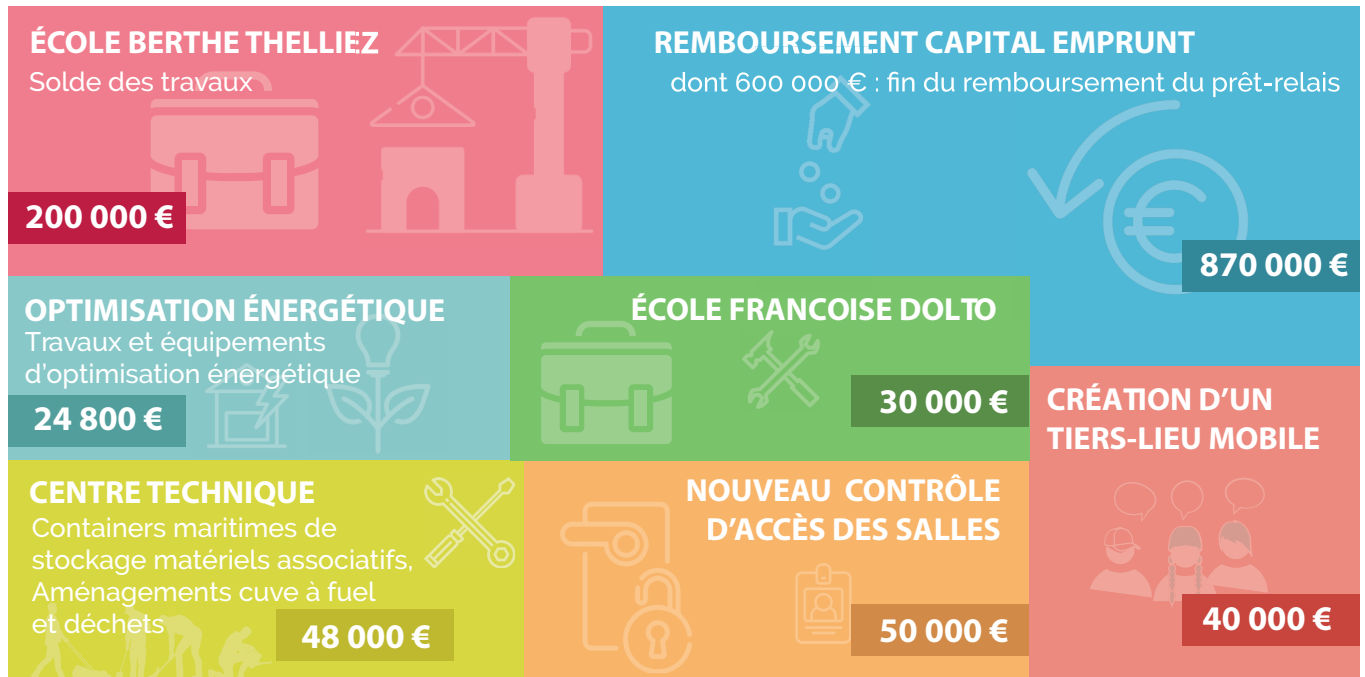
**0,44 M€**



# INVESTISSEMENT

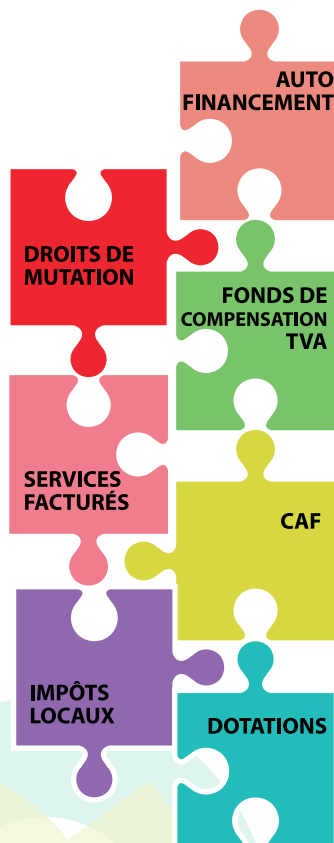
## 2 018 950 €

### LES PRINCIPAUX INVESTISSEMENTS 2026



### TAUX D'IMPOSITION

Pas d'augmentation de la part communale de taxe foncière en 2026.



## Comment le budget de la commune est-il financé ?

### FONCTIONNEMENT

#### Impôts locaux 50%

Principalement la taxe foncière sur les propriétés bâties et terrains

#### Dotations de Rennes Métropole et de l'État 28%

#### Caisse d'allocations familiales 6%

Participation de la CAF aux charges périscolaires et de vacances

#### Services facturés aux usagers 14%

La restauration scolaire, le périscolaire, l'occupation du domaine public

#### Droits de mutation 2%

Les ventes immobilières réalisées sur la commune

### INVESTISSEMENT

#### Fonds de compensation de la TVA 34%

Récupération de la TVA payée sur les investissements réalisés en N-1

#### Subventions et dotations 36%

Pour chaque projet, la possibilité de subvention est étudiée : État, Rennes Métropole, aménageurs ...

#### Autofinancement 30%



➤ **Hervé Baudoin,**  
adjoint aux travaux, environnement  
et cadre de vie

## DES ÉCONOMIES D'ÉNERGIE DÉJÀ VISIBLES DANS LES ÉCOLES !

« La performance énergétique de l'école Berthe Thelliez, a été évaluée par le cabinet E'NERGYS.

Des investissements de l'ordre de 171 000€ ont été faits dans ce domaine (subvention Ademe : 30 840€).

Le label E+C- du référentiel Énergie-Carbone repose sur une méthode permettant de classer les nouveaux bâtiments selon leur niveau de performance.

L'école Berthe Thelliez a été conçue pour un confort durable : grâce à la géothermie, elle affiche le niveau E3 en consommation énergétique.

Sur le plan carbone, le bâtiment se classe très largement C1 en rejets carbone et frôle le niveau C2 qui est le meilleur niveau.

Le choix d'un système mixte bois béton a été très favorable. Nous dépassons les obligations de 2025 pour s'approcher des exigences énergétiques de 2028. »



## Et à l'école Françoise Dolto ?

« Dans le cadre de notre partenariat avec l'ALEC (agence locale pour l'énergie et le climat), une étude de la consommation énergétique des bâtiments a été effectuée.

Les consommations électriques ont fortement chuté sur les écoles primaire et maternelle Françoise Dolto.

Nous constatons une baisse de 32% sur l'école maternelle et de 10% pour l'école élémentaire sur la consommation 2025 / 2024 (données corrigées des conditions climatiques).

Ces économies d'énergie sont principalement dues à la suppression d'un bâtiment modulaire énergivore à la maternelle et à de nouvelles actions de régulation effectuées par les services techniques. »

## AGENDA

### ➤ Apéro-guinguette pour les enfants

MERCREDI 6 MAI - 10h  
Médiathèque Le Mille-Feuille

### ➤ Commémoration 8 mai 1945

VENDREDI 8 MAI - 10h50  
Rassemblement devant la mairie

### ➤ Festival Un Weekend à la Rue

DU 22 AU 25 MAI  
A Bourgbarré : SAMEDI 23 MAI - 11h et 15h  
à l'étang

### ➤ Fête nationale du mini-basket

SAMEDI 23 ET DIMANCHE 24 MAI  
Vern-sur-Seiche

### ➤ Vente compositions florales (J'peux pas j'ai fleurs) au profit de Courir pour Mutti

VENDREDI 29 MAI - 16h30/20h  
sur le marché hebdomadaire

### ➤ Séances bébés-lecteurs (0-3 ans)

SAMEDI 30 MAI - 11h30  
Dômes de l'Ise

### ➤ Braderie de printemps

DIMANCHE 31 MAI - 7h/19h  
près des Dômes de l'Ise

### ➤ Semaine du théâtre

2, 4, 5 et 6 JUIN  
Salle polyvalente

### ➤ Braderie de livres (Médiathèque)

VENDREDI 5 JUIN - 16h/19h  
sur le marché

### ➤ Exposition de souvenirs sportifs

DU 5 AU 7 JUIN  
Salle des Anciens Combattants

### ➤ Atelier «Trucs et astuces du smartphone»

VENDREDI 5 JUIN - après-midi  
MERCREDI 10 JUIN - matin  
Mairie - Gratuit sur inscription

