

LÉCHO

de Bourgbarré

VOTRE MAGAZINE MUNICIPAL



FOCUS SUR LE PÔLE TECHNIQUE

- > **03**
Portrait
- > **04**
Actualités municipales
- > **06**
Culture et Loisirs
- > **08**
Social et Économie
- > **09**
Environnement
- > **10**
Échos du conseil
- > **11**
Enfance et Jeunesse
- > **12**
Vie Pratique - Agenda - Affiche



Visite officielle du nouveau parc d'activités
Bourgbarré-Nord.

L'ÉCHO

Directeur de publication: Didier Nouyou, Maire.
Comité de rédaction: les membres de la Commission
Information-Communication.
Responsable de la communication: Catherine Dénès.
Conception - réalisation: Corinne Mulot / Denis Appollodoros.
Impression: Imprimerie de Bretagne. 1^{ère} de couverture: Mairie.
Crédits photos: Dart4X, Thinkstock.
Tirage: 1550 exemplaires sur papier 100% recyclé.
Dépôt légal: 10/04/2007.

HORAIRE DE LA MAIRIE

lundi: 8h30-12h
mardi et jeudi: 8h30-12h / 14h-18h
mercredi et samedi: 9h-12h
vendredi: 8h30-12h / 14h-17h
Tél.: 02 99 57 66 96
mairie@bourgbarre.fr • www.bourgbarre.fr
Facebook: Ville de Bourgbarré
Le prochain Écho paraîtra fin avril.

Les suggestions
d'articles doivent
être déposées avant
le 6 avril.



+ D'INFO
Retrouvez
toutes les infos en ligne
sur www.bourgbarre.fr

ÉDITORIAL



Carole Gautier,
Adjointe déléguée aux finances

MARDI 8 MARS 2016, LE CONSEIL MUNICIPAL A VOTÉ LE BUDGET POUR CETTE ANNÉE. Dans un contexte économique difficile, il nous faut trouver un juste équilibre entre les dépenses et les recettes. La situation financière de la commune est saine mais nous sommes vigilants afin de pouvoir anticiper des chantiers de plus grande ampleur (travaux liés à la Zac de la Grée, la réalisation de la deuxième salle de sports). Le conseil municipal a voté une augmentation limitée à 1% des taux d'imposition de façon à maintenir notre autofinancement à un niveau correct.

Nous avons revu les tarifs communaux, appliqué une tarification modérée pour les rythmes scolaires afin de réduire les déficits communaux.

Les efforts faits par la commune dans la maîtrise des dépenses depuis quelques années nous permettent de continuer nos investissements pour le bien-être des bourgbarréens. Nous allons continuer les travaux dans les écoles mais de façon mesurée. Les travaux de mise en accessibilité pour les personnes à mobilité réduite des bâtiments municipaux vont démarrer cette année par l'accès à la salle polyvalente et la salle des sports. Des travaux d'étanchéité de la salle des sports sont programmés et la réalisation d'une piste de pump-track est également prévue. Bien sûr cette liste n'est pas exhaustive. En ce qui concerne les travaux de voirie, de la compétence de Rennes Métropole mais financés en partie par la commune, il est prévu pour cette année, l'aménagement de la voirie de la Touche Jus et les travaux de voirie liés à la Zac de la Grée (réalisation du giratoire entrée Nord et aménagement d'entrée de ville rue d'Orgères).

Cette année sera toujours ponctuée des moments festifs que vous connaissez bien, de tous les autres moments forts proposés grâce au dynamisme de nos associations et des élus garantissant la convivialité qui crée le « vivre et agir ensemble à Bourgbarré ».

UNE ÉQUIPE DE HUIT AGENTS

SERVICE ESPACES VERTS

Gwenaëlle Blain
Stéphane Loël
Cédric Peltier
Michel Perdrier
Roger Tcha

SERVICE BÂTIMENTS ET ENTRETIEN DES MATÉRIELS

Patrick Métayer
(responsable-adjoint du pôle)
Sylvain Priour

SERVICE VOIRIE

Michel Joubreil

QUELQUES ÉLÉMENTS DE BUDGET

EN 2015

Coût de fonctionnement des services techniques:

363900€ soit 13,73% des dépenses de fonctionnement de la commune.

Les charges de personnel représentent 79% du coût de fonctionnement et l'investissement est de 65000€ (achats de matériel, création d'une plateforme béton, mise aux normes de matériel...).

POUR 2016

Budget prévisionnel de fonctionnement: 369897€. On note une augmentation des charges de personnel de 5,44% suite à la titularisation de deux agents dont l'un était en contrat aidé. Un accent est donné en 2016 sur la formation des agents (renouvellement de certificat d'aptitude à la conduite en sécurité et passage d'un permis poids lourd).



Jacques Orhant, Patrick Métayer, Michel Perdrier, Michel Joubreil, Cédric Peltier, Sylvain Priour, Stéphane Loël.
En bas: Gwenaëlle Blain et Roger Tcha.

BUDGET

Focus sur le pôle technique

Le budget de la commune permet à cinq grands pôles spécifiques de fonctionner*. Jacques Orhant, responsable du pôle « technique, maintenance et travaux », nous éclaire sur ses missions et son organisation.

Que fait-on au pôle technique ?

Le pôle assure la gestion du patrimoine de tout ce dont la commune est propriétaire, que ce soit la voirie et les réseaux, les espaces verts et les bâtiments communaux.

Qu'appellez-vous gestion de la voirie...

Les travaux d'entretiens que nous réalisons sur la voirie sont très divers: astreintes hivernales (salage du verglas et déneigement), débroussaillage des accotements, curage des fossés, goudronnage et gravillonnage ponctuels, traitement des nids-de-poule, entretien des réseaux d'eau pluviale, etc. À noter que la gestion des voies communales, qui était jusqu'alors assurée par la commune, devient une compétence de Rennes Métropole au 1^{er} janvier 2017. Seuls les chemins ruraux et d'exploitation, et les cheminements piétonniers resteront du domaine communal.

Parlez-nous des espaces verts entretenus par le pôle...

Ils couvrent 22 hectares du territoire communal, soit 1,5% de la superficie totale -1420ha. Le pôle gère le fleurissement, l'entretien des pelouses, les plantations, les tailles, le désherbage... Quelque 2500 plantes annuelles et autant de plantes bisannuelles sont mises en terre chaque année. Je rappelle que

le service n'utilise plus aucun produit phytosanitaire depuis deux ans. Tout est fait manuellement à la binette ou à la vapeur d'eau. La gestion différenciée des espaces verts est par ailleurs la règle. Cette méthode, qui détermine la fréquence et les caractéristiques de nos interventions, économise des tontes et préserve la biodiversité.

... et des bâtiments communaux.

Ils comprennent la mairie, les écoles, la médiathèque, les salles de sport et de réunions, les terrains de sport... Nos interventions se limitent aux travaux d'électricité, plomberie, serrurerie, agencement de placards...

De quel parc machine disposez-vous ?

Pour les espaces verts, nous disposons de six tondeuses dont une de 3,20m de largeur de coupe ainsi que de quelques débroussailleuses, taille-haies électriques à batterie... Nous avons prévu d'acheter un sécheur électrique cette année.

Le parc matériel se compose de deux véhicules pour le transport des marchandises et de trois véhicules atelier. Les minipelles et autres nacelles nécessaires à nos besoins sont louées ponctuellement. •

*Pôles « Communication et culture », « Accueil, ressources et moyens », « Petite-enfance, enfance-jeunesse », « Restauration collective et entretien des locaux », « Technique, maintenance et travaux ».

Quelques indicateurs 2015

DONNÉES GÉNÉRALES

Superficie de la commune : **1 420ha**
22ha d'espaces verts à entretenir en agglomération

DÉMOGRAPHIE

3 793 habitants
(chiffre INSEE au 01/01/2016)

LOGEMENTS

1 512 logements
103 logements sociaux (livraison de **65** logements en 2016)

URBANISME

48 permis de construire délivrés
49 déclarations préalables
115 certificats d'urbanisme
91 déclarations d'intention d'aliéner
54 déclarations d'intention de commencement de travaux

AFFAIRES SCOLAIRES

(CHIFFRES 2015-2016)

559 enfants scolarisés dont :

- **165** en maternelle publique
- **53** en maternelle privée
- **243** en élémentaire public
- **98** en élémentaire privé

Coût d'un élève scolarisé (en 2013) :

- En maternelle : **974,93€**
- En élémentaire : **207,50€**

ASSOCIATIONS

41 associations (dont 13 adhérentes à la carte Sortir)
962 adhérents bourgbarréens dans les associations
403 adhérents ont moins de 20 ans

MÉDIATHÈQUE MUNICIPALE

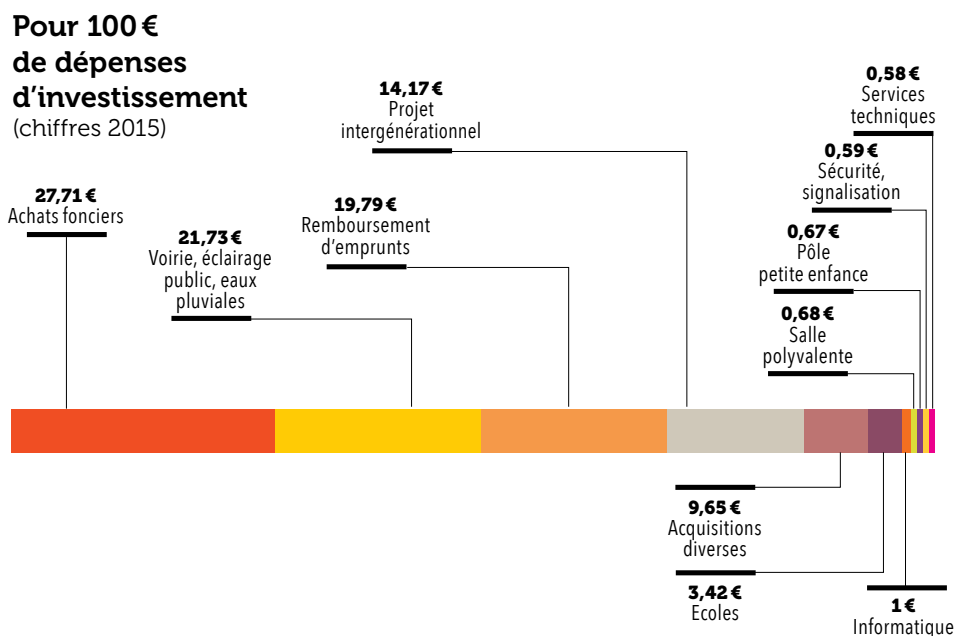
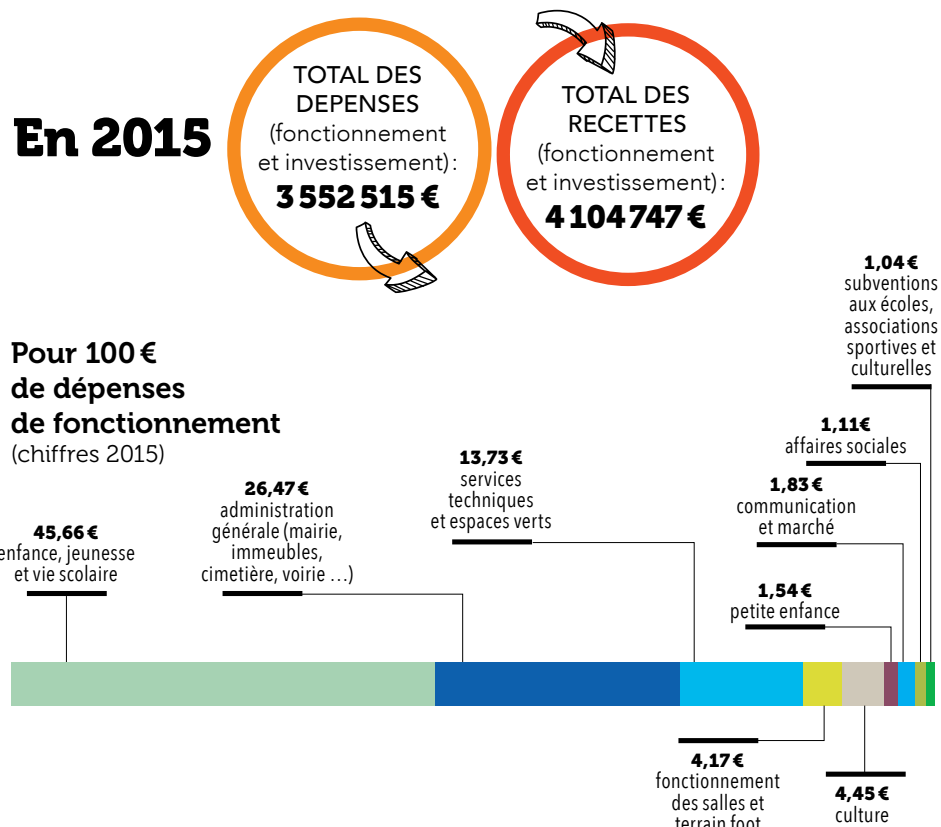
788 emprunteurs actifs et **23** classes
11 800 ouvrages, près de **100** vidéos
150 livres audios, **900** CD
19 443 prêts effectués, (**16 112** livres, **1 759** revues, **909** DVD)

SERVICES MUNICIPAUX

44 agents permanents (représentant **39** équivalents temps plein) et **8** agents en CDD

Budget 2016

La commune détermine son budget en accord avec les priorités de la politique communale, la richesse de la commune et l'obligation d'équilibrer les comptes.

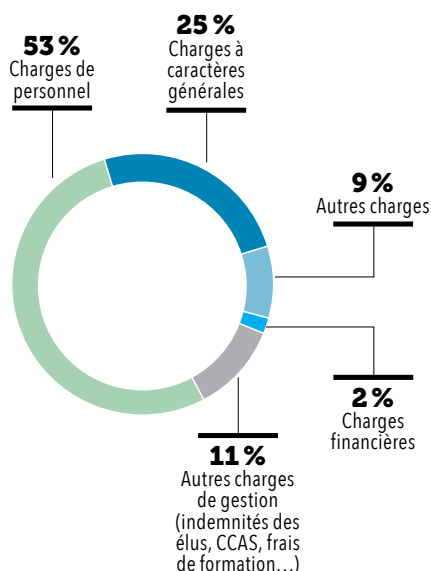


Budget prévisionnel 2016

BUDGET DE FONCTIONNEMENT : **3 056 599 €**

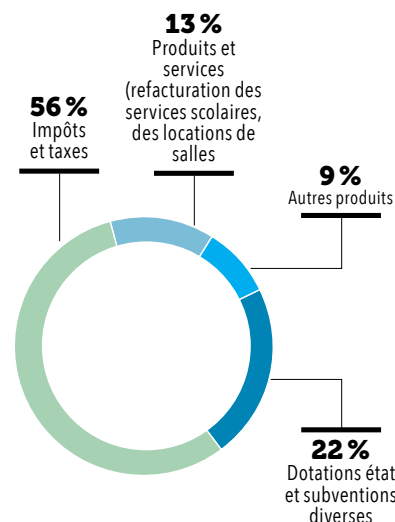
BUDGET D'INVESTISSEMENT : **2 403 638 €**

TOTAL : **5 428 605 €**



Dépenses de fonctionnement 2016

Baisse des charges à caractères générales (énergie, fournitures, écho, achat des repas pour le restaurant scolaire ...) de l'exercice 2016 de 3,61 % par rapport à 2015, augmentation des charges de personnel de 10% due entre autre, à un besoin de personnel supplémentaire lié aux TAP, à des remplacements des agents, à une modification du régime indemnitaire des agents titulaires.



Recettes de fonctionnement 2016

baisse des dotations de 6,20%, augmentation des recettes propres de 7,6%, augmentation des recettes liées aux impôts et taxes de 0,84%



Les investissements 2016

Budget d'investissement : **2 403 638 €**

Quelques projets pour 2016 :

- Travaux de voiries : 1 110 915 € (dont 308 455 € de travaux démarrés en 2015 en cours d'achèvement).
- Espaces verts : 60 330 € (remplacement de jeux extérieurs, passage à poissons à l'étang, mobiliers urbains et création d'une piste de pump-track).
- Travaux de mises en accessibilité des bâtiments municipaux : 17 000 € pour l'année 2016 (entrée principale salle polyvalente et salle des sports, abords pôle petite enfance).

ZOOM SUR

LA PISTE DE PUMP-TRACK

À l'initiative de l'association de VTT, **Ker Barrés**, un projet de piste pump-track, soutenu par la municipalité, est en voie de concrétisation.

Un pump-track, qu'est-ce que c'est ?

Le pumpTrack est une piste de bosses, sécurisée et sportive pour VTT et VTC. Elle comprend des obstacles et des virages.

Pourquoi faire ?

Les activités autour du vélo sont de plus en plus populaires car elles peuvent se pratiquer en famille. Un pumpTrack offre

aux familles actives une nouvelle façon de s'amuser ensemble tout en faisant du sport.

Où ?

La piste sera réalisée entre les terrains de foot et le terrain de tennis.

Combien coûte cette piste ?

Budget prévu : 6000 € pour la réalisation, financée par la commune avec la participation de Ker-Barrés. L'association assurera l'entretien de la piste et les services communaux celui des abords (une convention sera établie à cet effet).



Les Misérables à Bourgbarré



Après l'adaptation de Cabaret présentée en 2015, l'amicale laïque de Bourgbarré propose cette année un spectacle tiré du roman de Victor Hugo, *Les Misérables*.

Ce nouveau spectacle est une adaptation de la comédie musicale *Les Misérables*, créée par Alain Boublil pour les paroles, et Claude-Michel Schönberg pour la musique. Il sera interprété pour la toute première fois le 30 avril, salle polyvalente à 20h30, par l'atelier de comédie musicale de l'association *Chœur et Jardin*. Rappelons que cet atelier fut créé en 2001 pour promouvoir et développer les activités de comédie musicale en Bretagne Romantique. L'asso-

ciation regroupe des chanteurs amateurs de tous horizons. Bernard Larmet, pianiste et arrangeur, met le spectacle en musique et en scène.

Le roman *Les Misérables* se situe dans la France du XIX^e siècle. Jean Valjean, ancien forçat, promet à Fantine, une jeune ouvrière tombée dans la prostitution, de s'occuper de sa fille Cosette. Celle-ci vit alors chez les Thénardier, aubergistes sans scrupules. Pour respecter sa parole, il doit échapper

à l'intransigeant policier Javert, qui le traque depuis sa libération pour n'avoir pas respecté sa liberté conditionnelle... Paris, 1832, les émeutes grondent... :

Pratique

Tarif: 7 € (5 € pour les moins de 15 ans et les titulaires de la carte Sortir!).
Buvette sur place.

Trois questions à Emmanuelle Pégourié,

présidente de l'amicale laïque et responsable de l'atelier œnologie

Quelles sections composent l'association ?

Un atelier théâtre pour 33 jeunes. Le comédien Benjamin Leblay anime ces trois ateliers le mercredi après-midi.

Un spectacle de fin d'année est programmé les 7 et 10 juin prochains à la salle polyvalente.

Il y a aussi les arts plastiques animés par Marité Aïssaoui. Deux cours se déroulent le mercredi après-midi dans la salle Lamballais. Pour mémoire,

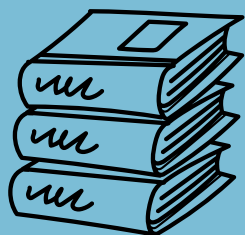
cet atelier avait remporté le 1^{er} prix dans sa catégorie lors du festival des *Arts du coin*, en 2013.

Et en matière de sport ?

Le badminton – compétition et détente – est rattaché à l'amicale laïque depuis 1996. Il compte 116 licenciés, dont 49 enfants. Erica Pérochain, la responsable de la section, est épaulée par Aline Quélin-Lechevranton, joueuse et trésorière de l'association.

Et l'atelier œnologie ?

Deux ateliers de 16 personnes se réunissent le mercredi soir à 20h, salle Lamballais. Les six séances annuelles sont animées par Stéphane Le Rest, caviste classé second au concours du meilleur caviste de France 2014. Un vigneron viendra ce mois-ci nous présenter sa production et son terroir. Un repas avec accords mets-vin clôturera l'atelier en mai.



AGENDA DE LA MÉDIATHÈQUE

DU 15 AVRIL AU 3 JUIN

Exposition « Jardins et espaces verts »

Prêtée par la médiathèque départementale, cette exposition amènera du bucolique dans votre médiathèque : du bonheur, des roses et quelques brins d'herbe pour cette expo support de vos activités en lien avec la nature, même aménagée par l'homme.

SÉANCE BÉBÉS LECTEURS

SAMEDI 23 AVRIL

La séance intitulée "R'éveil" sera animée par la conteuse Cathy Bonsergent.

→ **Sur inscription** pour les enfants de 6 mois à 3 ans. À 10h30, salle des Anciens Combattants.

APÉRI'LIVRES

VENDREDI 29 AVRIL

Temps d'échange sur vos coups de cœur livres, CD ou DVD, autour d'un apéritif auquel chacun contribue. Boisson offerte. Public : Adulte/ Ado.

→ **Sur inscription.**

À 19h30, à la médiathèque.



TOUS LES MERCREDIS

Pause-café à la médiathèque, de 14h30 à 15h30, pour échanger et prendre le temps.

→ RAPPEL DES HORAIRES DE LA MÉDIATHÈQUE

mardi : 16h30-18h

mercredi : 10h30-12h / 14h30-18h

vendredi : 16h30-19h

samedi : 10h-12h15

DES DANSEUSES BOURGBARRÉENNES RÉCOMPENSÉES

Le 13 février dernier, se déroulait à Lannion le concours régional de danse. Sept élèves de l'association *KDanse*, accompagnées de leur professeur Sarah Martin, y ont participé pour la première fois.

Les nombreuses répétitions, les costumes, le maquillage, sans oublier la mise en scène, leur ont permis de remporter le deuxième prix de leur catégorie « groupe 2 Jazz » sous le nom de scène *Half Age*.



À NOTER

LES 21 ET 22 MAI,
GALA DE L'ASSOCIATION
KDANSE, ESPACE BEAUSOLEIL, PONT-PÉAN.

LOTO

Le loto de l'association des *Anciens Combattants et des citoyens de la Paix* vous permettra peut-être de gagner de nombreux lots : bons d'achats, TV, nettoyeur haute-pressure, drone, paniers garnis, coffrets apéros et de nombreux autres lots. Venez participer !

→ **Dimanche 10 avril dès 14h. Limité à 250 participants.**

CLASSE 6

Déjà 10 ans ! Une équipe s'est mise en place pour organiser la fête des classes 6.

Rendez-vous le samedi 29 octobre toute la journée pour fêter cette nouvelle dizaine en famille ou entre amis.

Des personnes passeront vous inviter personnellement courant du mois de juin.

→ **Contacts : Maryline Bouvier au 06 25 12 19 56**

Marie-Christine Chatellier au 06 16 72 04 22

Serge Menuet au 06 16 47 37 50.

Claude Vigneron au 02 99 04 76 85

Patrick Leparoux au 06 46 14 82 45.

Mr ou Mme Alain Bertrand au 06 49 63 92 30

Michel Cardin au 06 09 62 18 23.

ZAC Bourgbarré-Nord

Située au nord de l'actuelle zone d'activités des Placis, la ZAC Bourgbarré-Nord s'étend sur une surface d'environ 45 hectares.



De gauche à droite : Grégoire Leblond, Gaëlle Andro, Jean-Luc Gaudin et Didier Nouyou.

Elle a pour but d'aménager un parc industriel en proposant à la fois des petites parcelles pour des activités artisanales et des grandes parcelles pour l'accueil d'entreprises. Une vingtaine de parcelles sont en cours de commercialisation (entre 1200 m² et 6,5 ha).

La zone d'activités communautaire permet de répondre aux objectifs d'accueil de nouvelles entreprises et la relocalisation d'activités. La ZAC Bourgbarré-Nord accueillera prioritairement les activités liées à l'industrie, la logistique et l'artisanat. Le 29 février s'est déroulée la visite officielle du nouveau parc d'activités en présence de Didier Nouyou et de nombreux élus métropolitains.

L'entreprise vernoise de transport Le Roy logistique a déjà annoncé son déménagement pour la nouvelle ZAC Bourgbarré-Nord en juillet 2017. Elle s'installera sur un terrain de près de sept hectares et accueillera 110 salariés. ♣

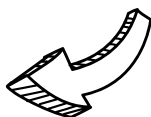
QUELQUES DATES REPÈRES

2008 : Annonce du projet.

2010 : Approbation du dossier de création de la ZAC.

2013 : Fouilles archéologiques préventives et début des travaux.

1^{er} juillet 2017 : Le Roy logistique s'installera dans ses nouveaux locaux.



Le marché fête le printemps !

Les beaux jours sont là. La municipalité vous propose de participer à la tombola du Printemps. Pour cela, remplissez les bulletins joints à cet Écho, et venez les déposer dans l'urne lors des marchés hebdomadaires des 1^{er}, 8, 15 et 22 avril. Des bulletins vous seront également remis par les commerçants du marché. À chacune de ces dates, vous ferez peut-être partie des 10 personnes qui gagneront un bon d'achat d'une valeur de 10 euros utilisable chez l'un des commerçants du marché.

→ **À noter : le vendredi 1^{er} avril, un concours de dessin est organisé sur le thème des poissons. Goûter offert aux jeunes participants.**

Tous les vendredis, de 16h à 20h, dans une ambiance conviviale de rencontres et d'échanges, plus de 15 commerçants vous donnent rendez-vous avec des produits du terroir, fruits et légumes, galettes, pains, fromages, olives et fruits secs, plats préparés, etc.

Un rendez-vous incontournable à ne pas manquer !



**www.bourgbarre.fr
en 2015**

LE SITE INTERNET EN QUELQUES MOTS

COMBIEN ?

129 268 visites • 1118 636 pages vues
8/9 pages vues par visite

QUI ?

• France (43%) • Allemagne • Madagascar
• Territoire britannique Océan Indien
• Suisse • Italie • Canada • Inconnu (27%)
...

QUE FONT-ILS ?

Les visiteurs, attirés par le site internet de Bourgbarré, font leur entrée par les pages du groupe scolaire public, l'accueil, le formulaire contact, la page santé ou petite enfance.

Ils consultent ensuite principalement l'Écho de Bourgbarré (chaque mois), la page concernant la ZAC de la Grée, les écoles (inscription TAP, rythme scolaire, école Dolto...) et les équipements.

Ils surfent sur Google Chrome, Mozilla Firefox, Internet Explorer et désormais par leur smartphone ou tablette (Iphone, Ipad, Android).

ET FACEBOOK DANS TOUT ÇA ?

La page Facebook de la commune a été lancée en janvier. Début mars, elle rassemble plus de 100 amis ! Des actus, des infos flash ou juste des envies à partager... n'hésitez pas à aller à sa rencontre.



POUR ÊTRE SÛR D'Y ACCÉDER

www.facebook.com/Ville-de-Bourgbarre-213470132327062

ou dans la barre de recherche, taper "Ville de Bourgbarré".



NOTRE DOYENNE S'EN EST ALLÉE

Née à Marcellé-Robert, *Fleurette Lechantoux*, a quitté sa maison de Saint-Malo-de-Philly il y a une dizaine d'années pour s'installer à Bourgbarré où vivait une partie de sa famille.

Cette maman de sept enfants, a douze petits-enfants, de nombreux arrière-petits-enfants et même deux arrière-arrière-petits-enfants.

Le 1^{er} novembre dernier, elle fêtait ses 101 ans entourée de ses proches et de ses amis.

Elle nous a quittés le 5 mars 2016.

RÉDUISONS NOS DÉCHETS, ÇA DÉBORDE !



Parce que la réduction des déchets à la source est l'affaire de tous, la commune et Rennes Métropole vous proposent deux manifestations pour promouvoir le tri.

Depuis 2014, Rennes Métropole adhère au dispositif « Territoire zéro déchets zéro gaspillage » et s'est engagé à réduire encore plus ses déchets jusqu'à l'horizon 2017.

Cet objectif ambitieux repose essentiellement sur des gestes simples : jeter moins, trier de façon efficace, recycler et valoriser. Mais ces préconisations ne sont pas si faciles à intégrer au quoti-

dien et l'on trouve encore souvent dans nos poubelles grises des déchets alimentaires compostables, du papier, des emballages en carton, voire des déchets du jardin... Pour s'informer et adopter de nouvelles pratiques, la municipalité vous invite à participer à deux opérations portées par Rennes Métropole. 🌱

RENDEZ-VOUS AU STAND ANIMÉ PAR « LA FEUILLE D'ÉRABLE »

Vous pourrez découvrir un test de tri, participer à un quizz sur les déchets, faire le plein d'informations sur les éco-gestes à adopter pour réduire ses déchets. Et vous repartirez avec quelques cadeaux utiles : sac en lin pour les courses, sac tritout, autocollant Stop pub... 🌱

**SUR LE MARCHÉ DU VENDREDI 22 AVRIL
DE 16H À 20H**



INSTALLEZ UN COMPOSTEUR CHEZ VOUS

Depuis octobre 2015, Rennes Métropole met à disposition gratuitement des composteurs* pour tous ses habitants vivant dans une maison ou disposant d'un rez-de-chaussée de jardin privatif. Comme on ne peut réceptionner ces composteurs que sur les plateformes de déchets verts, toutes situées au nord/est du territoire, la mairie en assurera exceptionnellement la réservation et la distribution.

**À LA MAIRIE LE SAMEDI 23 AVRIL DE 10H A 12H30
DISTRIBUTION DES COMPOSTEURS RÉSERVÉS**

Démarches à suivre :

- Réservation à la mairie avant le samedi 16 avril inclus (fournir un justificatif de domicile).
- Distribution des composteurs réservés le samedi 23 avril de 10h à 12h30 à la mairie.

L'association « Vert le jardin » sera présente pour échanger avec vous et vous donner tous les conseils nécessaires. Si vous pratiquez déjà le compostage, n'hésitez pas à venir partager votre expérience. 🌱

*300 litres, en plastique, deux maximum par foyer.

Les échos du conseil

QUELQUES EXTRAITS DU CONSEIL MUNICIPAL DU 09 FÉVRIER 2016

Présents : 25 - Absents : 1 - Absents excusés : 1

ENFANCE-JEUNESSE

Suite aux constats des agents communaux et afin d'améliorer l'organisation du travail et le service public, des changements d'horaires ont été proposés aux écoles publique et privée.

POUR L'ÉCOLE ÉLÉMENTAIRE PUBLIQUE FRANÇOISE DOLTO

- Mercredi matin : début des cours à 8h45 au lieu de 8h30.
- Départ échelonné du mercredi matin de 11h45 à 12h30.
- Fin de cours du lundi et jeudi soirs à 16h30 au lieu de 16h15.

POUR L'ÉCOLE PRIVÉE ARCHE DE NOÉ

- TAP de 14h45 à 16h15 (lundis et jeudis) avec départ échelonné des enfants de 16h15 à 16h30.
- Fin des cours les mardis et vendredis soirs à 16h avec l'organisation d'un accueil par l'école de 16h à 16h30.

DÉBAT D'ORIENTATION BUDGÉTAIRE 2016

Le débat d'orientation budgétaire a pour objectif de présenter les grandes orientations du budget primitif 2016 des communes de plus de 3500 habitants. Il tient compte entre autres de l'étude des comptes 2015 et des priorités définies par la municipalité.

Suite à la poursuite de la baisse des dotations de l'état, la marge de manœuvre permettant de dégager de l'autofinancement, se réduit pour la commune :

Pour Bourgbarré la dotation globale de fonctionnement devient inférieure à l'enveloppe 2004 (353 000 € en 2004 et prévisionnel de 336 000 € en 2016).

L'endettement de la commune

L'endettement par habitant diminue nettement en 2015 (427 €/habitant contre 474 €/habitant en 2014 et 522 € en 2013). La moyenne est de 817 € par habitant pour les communes de même taille en 2014.

La capacité de désendettement de la commune est de cinq ans et sept mois.

Investissement :

- 2015 : travaux d'entretien et achat de biens. L'ensemble des travaux voirie et éclairage public ont été transférés à la Métropole depuis le 1^{er} janvier 2015.

LES FINANCES COMMUNALES SONT PLUTÔT SAINES ET PERMETTENT D'ÊTRE RELATIVEMENT OPTIMISTE SUR LA CAPACITÉ À RÉALISER DANS DE BONNES CONDITIONS LES INVESTISSEMENTS PRÉVUS EN 2016.

ORIENTATIONS DU BUDGET PRIMITIF 2016 DE LA COMMUNE

L'objectif en 2016 est d'étaler l'investissement sur plusieurs années afin de maintenir une capacité d'autofinancement importante.

> RENFORCER LES RECETTES PROPRES DE LA COMMUNE

L'augmentation des services à la population notamment pour l'enfance-jeunesse et la baisse des dotations nécessitent de surveiller les ressources.

- Recettes fiscales : limiter l'augmentation des taux de 1%.

> POURSUIVRE LA MAÎTRISE DES DÉPENSES DE FONCTIONNEMENT ET LIMITER LES DÉFICITS DES SERVICES PUBLICS.

> LIMITER LES INVESTISSEMENTS EN 2016 AFIN DE GARANTIR DES MARGES DE MANCEUVRE POUR L'AVENIR.

- Poursuivre la mise en œuvre annuelle d'un programme de mise en accessibilité :
 - des voiries et espaces publics pour les personnes à mobilité réduite,
 - et des bâtiments recevant du public.
- Améliorer les voiries, notamment près de la ZAC de la Grée en lien avec les services de la Métropole.

QUESTIONS DIVERSES

Participation à la mise en place d'un temps ménage au centre de secours des pompiers de Corps-Nuds, le nettoyage des locaux étant actuellement assuré par des bénévoles.



PROCHAIN CONSEIL MUNICIPAL : MARDI 12 AVRIL À 20H30 À LA MAIRIE

Consultable dans son intégralité sur

www.bourgbarre.fr



Quoi de neuf au pôle petite enfance ?

LIEU D'ACCUEIL ENFANT-PARENT APPRENDRE LES TECHNIQUES DE MASSAGE

Guilène Pecqueux, Bourgbarréenne, actuellement en cours de certification par l'association française de massage bébé, recherche cinq familles intéressées par l'apprentissage des massages aux tout-petits. Inspirée de la méthode ancestrale du massage indien (massage Shantala) à laquelle ont été ajoutés des mouvements de type massage suédois et yoga, cette technique créée en 1976 par Vimala McClure, a été pensée au plus près des besoins des bébés. Les nombreux bienfaits de cette technique vous seront présentés au cours de la formation.

Le protocole d'enseignement s'étalera sur cinq semaines à raison d'une séance d'1h15 hebdomadaire. **Les mercredis 20 et 27 avril et les mercredis 4, 11 et 18 mai de 16h15 à 17h30** au pôle petite enfance. Gratuit.

AU RELAIS PARENT ASSISTANT MATERNEL (RPAM) HAUT COMME 3 POMMES

AGENDA

• **SOIRÉE D'ÉCHANGES SUR LA PROPRETÉ DU JEUNE ENFANT**
Comment accompagner l'enfant durant cette période sensible ? Quand lui proposer le pot ? À quel moment commencer ?

Mardi 5 avril à 20h30, salle de la Huberdière à Corps-Nuds.

• **SÉANCE DE MOTRICITÉ À L'ESPACE-JEU**

Mercredi 20 et vendredi 22 avril de 9h30 à 10h15 et de 10h30 à 11h15.

Inscription obligatoire au RPAM.

• **ATELIER DE PRÉPARATION « PRINTEMPS DE LA PETITE ENFANCE-ENFANCE/JEUNESSE »**

Les assistantes maternelles et les parents intéressés par cet atelier sont invités **le jeudi 7 avril à 20h30** à venir préparer les décors pour le printemps de la petite enfance (prévue du 20 au 25 juin).

RENSEIGNEMENTS ET INSCRIPTION

Rozenn Heurtault - Pôle Petite Enfance
02 99 57 95 19 / 06 07 78 14 22

DES CHANTIERS BÉNÉVOLES POUR LES JEUNES CET ÉTÉ

Deux semaines de chantiers sont organisées, du 11 au 22 juillet, par les services enfance-jeunesse de Bourgbarré et de Noyal-Châtillon-sur-Seiche, à destination des jeunes de 14 à 16 ans.

Organisés en intercommunalité, les chantiers se dérouleront sur les deux communes.

À Bourgbarré, des travaux de traçages des cours d'écoles et du centre de loisirs sont planifiés : marquage de terrains de basket et foot, une marelle,... Une deuxième étape consistera en la réalisation d'une bibliothèque de rue. Installée au cœur de la commune. Chacun pourra en profiter, en empruntant un livre ou un magazine, ou en y déposant des ouvrages. Il reste, à ce jour, à déterminer l'animation et la soirée qui compléteront la semaine de chantier bourgbarréenne.

À Noyal-Châtillon-sur-Seiche, le programme sera quasiment le même, en y ajoutant la réalisation d'une fresque au centre de loisirs. Pour se détendre, une sortie accrobranche au parc des Gayeulles et une soirée concert aux Quartiers d'été compléteront le programme.

PRATIQUE

8 places pour Bourgbarré et 8 places pour Noyal-Châtillon-sur-Seiche. Gratuit, repas offerts. Dossier d'inscription à retirer auprès de Nicolas Morlais, à l'Ilôt: 02 99 57 78 90

Groupe scolaire public Françoise Dolto



UNE EXPO À L'ÉCOLE MATERNELLE

Cette année encore l'école maternelle Françoise Dolto va ouvrir ses portes !

Le vendredi 22 avril*, les parents seront invités à découvrir l'exposition, résultat du travail des six classes de maternelle. Cette tradition perdure depuis maintenant une quinzaine d'années. Comme tous les ans, le thème ne sera dévoilé que le jour J. Ces dernières années, ce sont les contes, le potager, la mer et les Arts qui avaient été exploités. Depuis septembre, les enfants s'attellent à la tâche et s'investissent dans le projet. C'est un travail d'équipe qui demande d'importantes préparations de la part des élèves mais aussi de l'équipe enseignante et des ATSEM de l'école.. Ce sera également l'occasion pour les nouveaux parents de s'intéresser à l'établissement dans lequel évoluera leur enfant.

*De 16h30 à 19h00.

DES CM2 SE RAPPROCHENT DE L'ESPACE

Les 14 et 15 mars, les classes de CM2 de l'école primaire publique Françoise Dolto sont parties en « séjour astronomie » au planétarium de Pleumeur-Bodou, dans les Côtes-d'Armor.

Accueillis au centre d'hébergement Le Hédraou à Perros Guirec, en bord de mer, les élèves ont pu profiter d'un magnifique paysage.

En participant à trois ateliers sur le thème de l'astronomie, ils ont ainsi approfondi leurs connaissances sur le système solaire, l'espace et la succession des saisons. Les enfants sont rentrés enchantés de ces deux jours passés ensemble. Ce séjour leur a notamment permis de partager de beaux moments de vie collective. À noter que les découvertes scientifiques se poursuivront également en classe.

Articles et photos consultables sur le blog de l'école : www.ecole-francoisedolto-bourgbarre.ac-rennes.fr

L'AGENDA DU MOIS

TOUS LES MERCREDIS

Pause-café

- Médiathèque, de 14h30 à 15h30.

LES VENDREDIS 1^{ER}, 8, 15 ET 22 AVRIL

Tombola du printemps

- Place de l'église, de 16h à 20h (sur le marché).

DIMANCHE 10 AVRIL

Loto de l'ACPG-CATM

- Salle polyvalente dès 14h.

DU 15 AVRIL AU 3 JUIN

Exposition « Jardins et espaces verts »

- À la médiathèque, aux horaires d'ouverture.

VENDREDI 22 AVRIL

Animation sur les déchets par la Feuille d'érable

- Sur le marché, de 16h à 20h.
- #### Portes ouvertes école maternelle publique
- De 16h30 à 19h.

SAMEDI 23 AVRIL

Séance bébés-lecteurs

- Salle des Anciens Combattants, à 10h30.

Distribution des composteurs réservés et animation « Vert le jardin »

- Mairie, de 10h à 12h30.

SAMEDI 30 AVRIL

Spectacle « Les misérables »

- Salle polyvalente, 20h30.

RETROUVEZ
TOUTES LES INFOS
SUR VOTRE SITE
www.bourgbarre.fr
RUBRIQUE
VIE PRATIQUE

URBANISME

SERVICE INSTRUCTEUR DE RENNES MÉTROPOLÉ

Permanences à la mairie: vendredis 8 avril et 13 mai de 9h à 12h.

Prendre rendez-vous au 02 99 57 66 96.

RENSEIGNEMENTS D'URBANISME ET CONSULTATION DU PLU

Permanences à la mairie: le mardi de 16h à 17h30 le jeudi de 10h à 12h et le vendredi de 10h à 12h. Sur rendez-vous au 02 99 57 66 96.

SANTÉ

PHARMACIES DE GARDE

Partout en Bretagne, pour connaître le pharmacien de garde: composez le 32 37 (0,34€ la minute depuis un poste fixe www.3237.fr).

GARDE DOMINICALE DES MÉDECINS

Appelez le centre 15 pour connaître le nom du médecin de garde ou appelez la maison médicale de garde de Retiers au 02 99 43 44 45.

INFIRMIÈRES

Pôle santé – 21, rue du Presbytère.

Permanences les mercredis et samedis de 8h15 à 8h45 sans rendez-vous.

LA PAROISSE

PLANNING DES MESSSES D'AVRIL

- Tous les dimanches à 10h30 à Saint-Erblon.
 - Les samedis en avril à 18h30: le 2 à Bourgbarré, le 9 à Laillé et Pont-Péan, le 16 à Noyal/Chatillon, le 23 à Orgères, le 30 à Pont-Péan.
- Permanence salle paroissiale le samedi entre 10h et 11h30. Contact: 07 81 08 76 99.
Infos obsèques au 06 31 86 27 81, 7 jours/7, 9h à 20h.

EMPLOI

POINT ACCUEIL EMPLOI À BOURGBARRÉ

Pour vous aider dans votre recherche d'emploi ou dans vos recrutements, Isabelle Lalys, conseillère en emploi peut vous recevoir au Point Accueil Emploi à Bourgbarré, le lundi, de 9h à 11h sans rendez-vous (02 99 57 95 19) ou à Noyal-Châtillon-sur-Seiche, sur rendez-vous au 02 99 05 15 41 ou pae.noyal@wanadoo.fr

MISSION LOCALE

Permanence pour les jeunes de 16 à 25 ans, sans qualification ni emploi, tous les lundis et mardis, Point Accueil Emploi de Noyal-Châtillon-sur-Seiche au 3, rue de la mairie. Prendre rendez-vous avec votre conseiller au 02 99 05 15 41.

DIVERS

ASSISTANTE SOCIALE

Des permanences ont lieu à la mairie sur rendez-vous. CDAS de Chartres-de-Bretagne au 02 99 41 19 19.

CONCILIATEUR DE JUSTICE

Permanences une fois par mois à la mairie de Noyal-Châtillon. Sur rendez-vous au 02 99 05 20 00.

CHANTIER LOISIRS JEUNES intercommunal! 14/16 ans

16 jeunes du 11 au 22 juillet 2016 de 9h30 à 17h30

Peindre Tracer Construire Créer Soirées Sorties

Si tu ne veux pas t'ennuyer, fais le chantier cet été!

Nicolas Morlais, animateur
06 83 56 17 63
animjeunes@bourgbarre.fr

Matthieu Le Gal, animateur
06 72 00 42 06
espacejeunes@ville-noyal-chatillon.fr

Bourgbarre Noyal-Châtillon-sur-Seiche