

BOURGBARRÉ

GUIDE



DE
LA

PETITE

ENFANCE



L'arrivée d'un enfant dans une famille est toujours un moment important, et pour chaque parent, confier son enfant n'est pas une décision anodine.

C'est pourquoi la commune de Bourgbarré est heureuse de vous présenter ce guide de la petite enfance. Il a été créé afin de vous soutenir dans votre rôle de parents.

Vous y trouverez les informations nécessaires pour vous aider dans la première recherche d'un mode d'accueil pour votre enfant mais aussi les services et activités proposés aux tout-petits sur notre commune. Nous espérons qu'il vous permettra de trouver la ou les solutions pour que votre enfant soit accueilli selon vos besoins et dans les meilleures conditions.

Pour compléter les informations données par ce guide, n'hésitez pas à pousser la porte du Relais Parents Assistants Maternels, situé au Pôle petite enfance.



DOMINIQUE SÉVEN
Adjointe déléguée à la petite enfance

Relais Parents Assistants Maternels pages 4 - 5

Accueil individuel page 6

Accueil collectif pages 7 - 8

Lieu d'accueil enfant parent page 9

Vie scolaire page 10

Loisirs page 11

La commune de Bourgbarré a créé ce guide afin d'accompagner votre réflexion et faciliter vos démarches auprès des services petite enfance, il permettra à chaque parent de trouver la réponse à ses attentes pour l'accueil ou les activités de loisirs des tout-petits.



Lorsque l'on attend un bébé ou que l'on arrive sur une commune, de nombreuses questions se posent :

Quels sont les modes de garde autour de chez moi ?

Quelles sont les activités proposées aux jeunes enfants ?

Quels sont mes droits ?

De quelles aides puis-je bénéficier ?

La petite enfance à Bourgbarré c'est :

Un accompagnement
dans vos démarches

Un accueil adapté
aux tout-petits

Un choix
de services



Relais Parents Assistants Maternels

Le Relais Parents Assistants maternels intercommunal Haut comme trois pommes est un lieu

- d'écoute,
- d'information,
- de rencontres
- d'échanges

Il s'adresse aux

- parents,
- assistants maternels
- gardes à domicile.



HORAIRES RPAM

Bourgbarré :

jeudi 10h30 - 12h30

vendredi 14h00 - 19h00

Corps-nuds :

mardi 15h00 - 19h00

ADRESSES

Bourgbarré :

Pôle petite enfance
rue de l'Ancienne Mairie

Corps-Nuds :

Maison de l'enfance
Parvis Saint-Exupéry

Pour les parents ou futurs parents

L'ANIMATRICE

vous soutient dans :

- La recherche d'un mode d'accueil.
- L'emploi d'un assistant maternel ou d'une garde d'enfants à domicile

vous informe :

- sur les droits et obligations d'employeur
- sur les aides financières possibles de la Caisse d'Allocation Familiale ou de la MSA.

vous accompagne dans les démarches administratives relatives à la fonction d'employeur (déclaration Pajemploi, contrat de travail avec l'assistant maternel, garde à domicile...)

vous écoute et répond à vos questions concernant votre enfant et son accueil ;

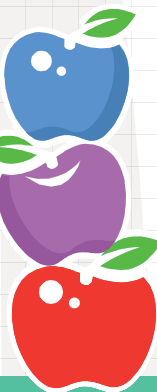
vous propose des soirées à thèmes ainsi que des ateliers.

CONTACT

02 99 57 95 19

06 07 78 14 22

polepetiteenfance.35@gmail.com





L'ANIMATRICE

vous informe sur :

- Le métier d'assistant maternel, le statut
- Les modalités d'agrément
- Les droits et obligations en tant que salarié
- La formation continue

vous accompagne dans votre pratique professionnelle quotidienne en organisant des ateliers d'échanges de pratiques.

vous propose des temps d'écoute et de soutien à la professionnalisation, des matinées d'éveil avec les enfants, des ouvrages de référence.

Pour les enfants

L'ESPACE-JEUX

Des temps d'éveils gratuits, pour tout enfant âgé de 0 à 4 ans accompagné d'un adulte (parent, grand-parent, assistant maternel) dans un espace ludique et convivial. Animés par une éducatrice de jeunes enfants, ils favorisent la socialisation et l'épanouissement de l'enfant.

HORAIRES ESPACE-JEUX

(sur inscription au RPAM)

A BOURGBARRÉ :

Mercredi /vendredi 9h30 - 11h30

A CORPS-NUDS :

Mardi 9h30 - 11h30

FERMETURE :

1 semaine à chaque petites vacances scolaires et 3 semaines en août.

Accueil individuel

ACCUEIL AU DOMICILE DE L'ASSISTANT MATERNEL

L'**accueil au domicile de l'assistant maternel** est le mode d'accueil principal sur le territoire. Employé directement par les parents, l'assistant maternel accueille l'enfant à son domicile. Il est formé, agréé et périodiquement visité par le service de la Protection Maternelle et Infantile (PMI) du Conseil départemental qui s'assure des bonnes conditions d'accueil, d'hygiène et des capacités éducatives de l'intéressé.

La PMI octroie à chaque assistant maternel un agrément qui fixe le nombre et l'âge des enfants qui peuvent être accueillis.

Un contrat est signé entre le parent (employeur) et l'assistant (salarié du parent).

C'est :

- Un accueil dans une ambiance familiale et chaleureuse
- Un respect du rythme de l'enfant
- Un accompagnement de l'enfant dans son développement psycho-affectif
- Un accueil par des personnes formées et agréées
- Une continuité dans le choix éducatif des parents
- Des promenades quotidiennes
- Des jeux adaptés à chaque âge
- La possibilité de venir au RPAM sur les temps d'espace-jeux



PITCHOUNE, L'ASSOCIATION D'ASSISTANTS MATERNELLES

L'association regroupe 46 assistantes maternelles de différentes communes du secteur (Bourgarré, Corps-Nuds et Chanteloup).

Elle propose au cours de l'année **des animations pour les enfants** :

- Des séances « bébés-lecteurs », une fois par mois (avec la médiathèque)
- Un spectacle une fois par an
- Pour Pâques : une chasse à l'œuf
- Un arbre de Noël mi-décembre

L'**espace-jeux du Pôle petite enfance** est **mis à disposition** de l'association les mardis et jeudis matins de 9h30 à 11h30 pour les enfants et leurs assistantes maternelles.

CONTACT

Les familles peuvent joindre l'association aux heures de permanence (14h - 15h30) au **07 69 45 19 49**



Accueil collectif

MULTI-ACCUEIL ASSOCIATIF CHAPI-CHAPO

Le multi-accueil associatif Chapi-Chapo accueille les enfants de Saint Erblon et de Bourgbarré de manière régulière ou occasionnelle (5 places sont réservées pour les Bourgbarréens).

Equipe encadrante :

- 3 éducatrices de jeunes enfants
- 2 auxiliaires petite enfance

Projet pédagogique :

- Accueillir et favoriser l'éveil des jeunes enfants
- Favoriser l'autonomie de l'enfant et sa socialisation
- Accompagner les parents.

Nombre de places : 16 enfants

Âge : Dès 10 semaines

HORAIRES

Du lundi au vendredi : 7h30 - 18h30

FERMETURE :

1 semaine à Noël, 1 semaine au printemps et 3 semaines en août.

CONTACT

Sandrine Madec : 02 99 05 16 41
Place des Droits de l'Homme
35230 Saint-Erblon



Accueil collectif

MICRO-CRÈCHE PRIVÉE PICCOLINO

Nombre de places :
10 enfants

Âge :
De 3 mois à 4 ans

HORAIRES

Du lundi au vendredi
De 7h30 à 19h00

FERMETURE :

1 semaine à Noël, 1 semaine
au printemps et 3 semaines
en été.



La micro-crèche privée Piccolino accueille les enfants de manière régulière, occasionnelle ou en urgence.

Equipe encadrante :

- 1 infirmière puéricultrice référente
- 2 CAP Petite enfance
- 1 auxiliaire de puériculture

Projet pédagogique :

- Respect du rythme de chacun
- Repas livrés en liaison froide, respectueux des saisons
- Activités d'éveil (manipulation, graphisme, motricité, éveil psychomoteur, éveil musical ...)

Tarification

en fonction d'un nombre d'heures mensuelles lissées. Les parents perçoivent la prestation d'accueil du jeune enfant micro-crèche, liée à leurs revenus. Le prix s'entend tout compris (lait, eau, couches, linge de lit...).



CONTACT

Laure Demarcq : 07 72 11 59 11
17, rue de la Source
35230 Bourgbarré
direction-sud@microcreche-piccolino.fr
www.tee-creche.com

Lieu d'Accueil Enfants-Parents

Le Lieu d'Accueil Enfants-Parents est un lieu d'accueil convivial, de soutien à la parentalité, ouvert aux bébés, enfants, parents.

Vous attendez un enfant ou vous avez des enfants de moins de 6 ans.

Vous souhaitez partager des moments de complicité avec eux .

Vous souhaitez rencontrer d'autres parents et échanger avec eux sur le quotidien.

Vous vous interrogez sur votre rôle de parent, vous souhaitez partager des expériences, poser des questions, aborder des thèmes liés à l'éducation (la fratrie, la séparation ...).

Vous souhaitez simplement partager avec vos enfants des jeux, des ateliers, des animations que vous, parents, pouvez proposer et animer avec l'aide des accueillantes.

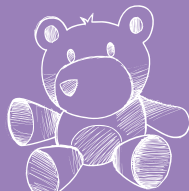
Votre enfant y rencontre d'autres enfants et d'autres adultes, trouve des jeux adaptés à partager.

Il peut acquérir de l'autonomie et se préparer en douceur à la séparation (entrée à l'école maternelle).

HORAIRES

Lundi : 9h30 - 11h30

Mercredi : 16h - 18h

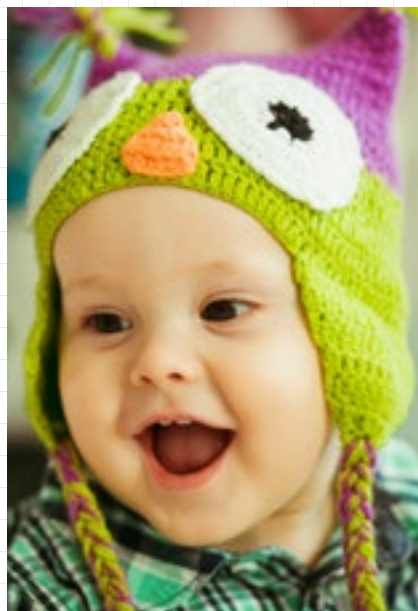


CONTACT

02 99 57 95 19

06 07 78 14 22

polepetiteenfance.35@gmail.com



Le Lieu d'Accueil Enfants-Parents est là pour vous.

Deux accueillantes professionnelles de la petite enfance sont présentes et disponibles pendant toute la durée de l'accueil.

L'accueil est libre, gratuit et anonyme pour tous les enfants de moins de 6 ans accompagnés d'un adulte (parent, grand-parent) domicilié sur la commune et pour les futurs parents.

Aucune inscription préalable n'est demandée. Vous pouvez venir au rythme que vous souhaitez.

Vie scolaire

Groupe scolaire public Françoise Dolto

Ecole maternelle publique

8 rue Frédéric Lanne
35230 Bourgbarré

Ecole élémentaire publique

Rue Georges Brassens
35230 Bourgbarré

Direction : Myriam Buzaré

CONTACT

02 99 57 68 56
ecole.0351686t@ac-rennes.fr

Ecole catholique L'Arche de Noé

Allée du Meslier
35230 Bourgbarré

Direction

Marie-Noëlle Leteneur

CONTACT

02 99 57 60 50
eco35.arche-de-noe.bourgbarre@enseignement-catholique.bzh

Périscolaire - Les Copains d'abord

L'accueil de loisirs sans hébergement est un service municipal ouvert à tous les enfants de la commune scolarisés en école maternelle ou élémentaire, ayant au moins 3 ans. Le dossier d'inscription est à retirer à l'accueil de loisirs.

Accueil des 3- 11 ans

Mercredi et vacances : accueil en journée ou demi-journée

Accueil de loisirs périscolaire (APS) : accueil avant la classe (7h30-8h30), après la classe (16h30-19h).



CONTACT

Rue Georges Brassens
35230 Bourgbarré
02 99 57 62 91

accueilloisirs-bourgbarre@orange.fr
bourgbarre.portail-familles.net



La médiathèque



- **Fonds de livres dédié** à la petite enfance.
- **Séance bébés-lecteurs** pour les 0-3 ans, 1 fois/trimestre, le samedi matin de 10h30 à 11h00 : lectures animées ou spectacle (marionnette, théâtre, musique, comptine).

HORAIRES

Mardi : 16h30-18h00
Mercredi : 10h30-12h00 / 14h30-18h00
Vendredi : 16h30-19h00
Samedi : 10h00-12h15

CONTACT

8 place de l'église
35230 Bourgbarré
02 99 57 62 54

bibli.bourgbarre@wanadoo.fr
bourgbarre.bibenligne.fr

Activités sportives et culturelles

Plusieurs associations proposent des activités pour les jeunes enfants. Vous pouvez les rencontrer au forum des associations début septembre, trouver leurs coordonnées sur www.bourgbarre.fr ou à la mairie.

Lieux de rencontre et de jeux extérieurs

Les jeux à Bourgbarré :

- près du pôle petite enfance
- près de la pharmacie
- aux Dômes de l'Ise
- rue Georges Brassens
- rue des Pruniers
- à l'étang



